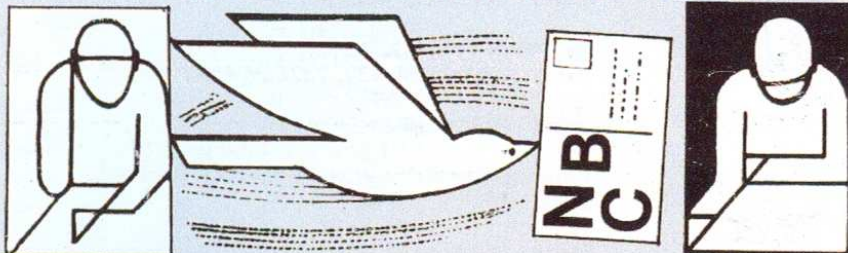


SCHAAKSCHAKERINGEN



Nederlandse Bond van Correspondentieschakers

Bondsorgaan Nr. 409 december 2010



In dit nummer

In Memoriam Ruud Maliangkay

N.B.C.



Voorzitter : T. de Ruiter,

Gr. W. de Oudelaan 223, 1412 AT Naarden

Telefoon : 035 - 694 35 56

Email : t.de.ruiter@ziggo.nl

Secretaris : H.P.J. Visser,

Pottenbakkersdonk 432, 7326 PE Apeldoorn

Tel. 055 - 541 24 25

Email : hpjvisser@chello.nl

Penningmeester : W.H. Pommerel Brouwer

Beekstraat 46, 8081 ED Elburg

Telefoon : 0525- 68 11 46

Email : pombrouw@kpnmail.nl

Postgiro : 13 65 400 t.n.v. Penningmeester N.B.C. te Elburg.

Alg. Wedstrijdleider & Publicaties : C.A. van Wieringen,

Jachthavenweg 8A, 1076 CZ Amsterdam

Tel. 020 662 8089

Email : cavanwieringen@telfort.nl

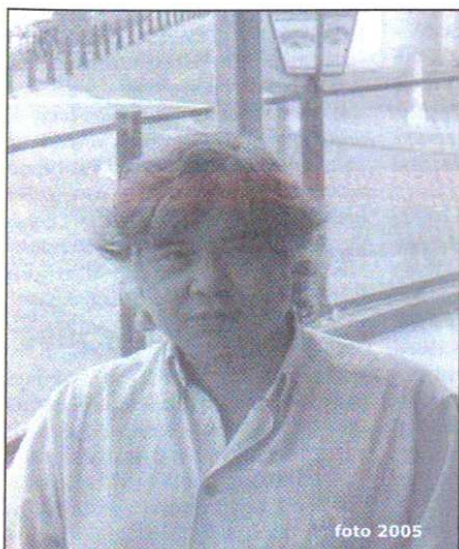
Wedstrijdsecretaris : Joop Jansen

Randenrade 6, 5807 BM Oostrum

Email : jannesnelleke@home.nl

Tarieven I.C.C.F.-toernooien		Webserver / Email / Post	
Kwalifikatiegroepen		WK en EK toernooi	
M-klasse	€9,00	WK voorronde	€30,00
H- en Open klasse	€5,00	WK EK 1/2 finale	€30,00
		WK kandidaten	€15,00
IGM-normgroepen	€30,00		
IM-groepen	€25,00	ICCF Thema	€9,00
Correspondentieschaakkaartjes : 300 stuks €12,50 (incl. verzendkosten)			

Contribtie N.B.C.		Webserver / Email / Post	
Hoofdleden	Bedrag	Dubbelleleden	Bedrag
Vanaf 20 jaar	€35,00	Vanaf 20 jaar	€25,00
T/m 19 jaar	€25,00	T/m 19 jaar	€15,00
Voor nieuwe leden, aangemeld na 1 juli, een eenmalige korting van 50 %			



In Memoriam :

Rudolf Jannie Maliangkay

**schaker en (schaak-)kunstenaar
25 april 1943 (Rotterdam) -
13 oktober 2010 (Rotterdam)**

door Gert Jan Timmerman

Op woensdag 13 oktober 2010 werd Ruud Maliangkay in zijn woning in Kralingen getroffen door een hartstilstand. Daarmee kwam onverwachts en op tragische wijze voor zijn familie en vrienden een voortijdig einde aan zijn leven.

Voor nadere "plaatsing" van Ruud en van diens in zijn gouaches en olieverfschilderijen (met meestal geometrische schaakmotieven) geuite kunstenaarschap geef ik hieronder graag het woord aan Evert Maliangkay, zijn bijna 2jaaroudere broer. Hij weet veel af van de kunst en de kunstwereld, maar heeft naar eigen zeggen zich nooit al te serieus in het schaken verdiept. Zijn bijdrage, met name dus ook voor kunstkenneren informatief, volgt hieronder onverkort.

Necrologie Rudolf J. Maliangkay (door Evert Maliangkay)

Geboren midden in WO2, onder het sterrenbeeld Taurus in een gezin van acht kinderen. Binnen het gezin, vooral onder de zes broers woedden jarenlange denksportcompetities als dammen, schaken en bridge, maar ook fysieke sporten als boksen, voetbal, hardlopen, tafeltennis en biljarten werden op enig niveau beoefend. Er werd soms dag en nacht bridge gespeeld, geschaakt of gedamd. Ruud toonde van begin af aan een uitgesproken aanleg voor het schaakspel. Dagelijks werd na het avondeten het schaakbord op tafel gezet en werden de partijen tussen Botwinnik en Smyslov, Botwinnik en Bronstein, Botwinnik en Petrosian etc nagespeeld en grondig geanalyseerd. Omdat onder vrienden en klasgenoten geen tegenstanders van statuur te vinden waren besloot hij als twaalfjarige lid te worden van de Rotterdamse schaakvereniging Het Westen Regina. Het jaar daarop werd hij - tot afgrijzen van de volwassen, sigaren rokende clubgenoten - als dertienjarige kampioen van de vereniging. Vervolgens werd hij jeugdkampioen van Zuid-Holland.

Na de middelbare school besloot hij zich in te schrijven op de Academie

van Beeldende Kunsten in Rotterdam. Hij koos voor de opleiding tot grafisch ontwerper, maar tijdens de studietijd ontwikkelde hij zich steeds meer als autonoom kunstenaar. Na afronding van zijn studie begon hij aan een oeuvre dat wordt gekenmerkt door precisie, verstillend en miniatuur aandacht voor het detail. Zijn grote voorbeelden waren Giorgio Morandi, Georges Braque en Juan Gris. Van Morandi bewonderde hij de volharding waarmee deze door het schilderen van steeds dezelfde objecten een geheel eigen universum wist te scheppen, met Gris had hij de helderheid van compositie gemeen en hij voelde verwantschap met het latere werk van Braque met de doorleefde vormtaal en het ondoorgrondelijke kleurgebruik.

Zijn eerste tentoonstelling werd geopend door Dr. Max Euwè, die de gedenkwaardige woorden sprak: Ruud Maliangkay is wellicht de beste schaker onder de schilders, maar hij is zeker de beste schilder onder de schakers."

In zijn beeldend werk domineren twee thema's: het kasteel en het schaakspel. Zijn belangstelling voor het kasteel komt voort uit zijn fascinatie voor de Middeleeuwen. Zo verzamelde hij alles over de legende van King Arthur. Het schaakspel is in zijn werk verreweg het belangrijkste onderwerp. Soms zijn het schaakbord en de stukken duidelijk herkenbaar maar vaak nam hij het avant-gardistisch ontworpen schaakspel van Joseph Hartwig of de futuristische stukken van Man Ray als uitgangspunt zodat deze schaakcomposities meer lijken op metafysische landschappen, gevuld met architectonische fantasien. Het kleurgebruik is heel bijzonder: altijd heel afgewogen, soms fris en teer, maar altijd met een bijna voelbare onderhuidse spanning.

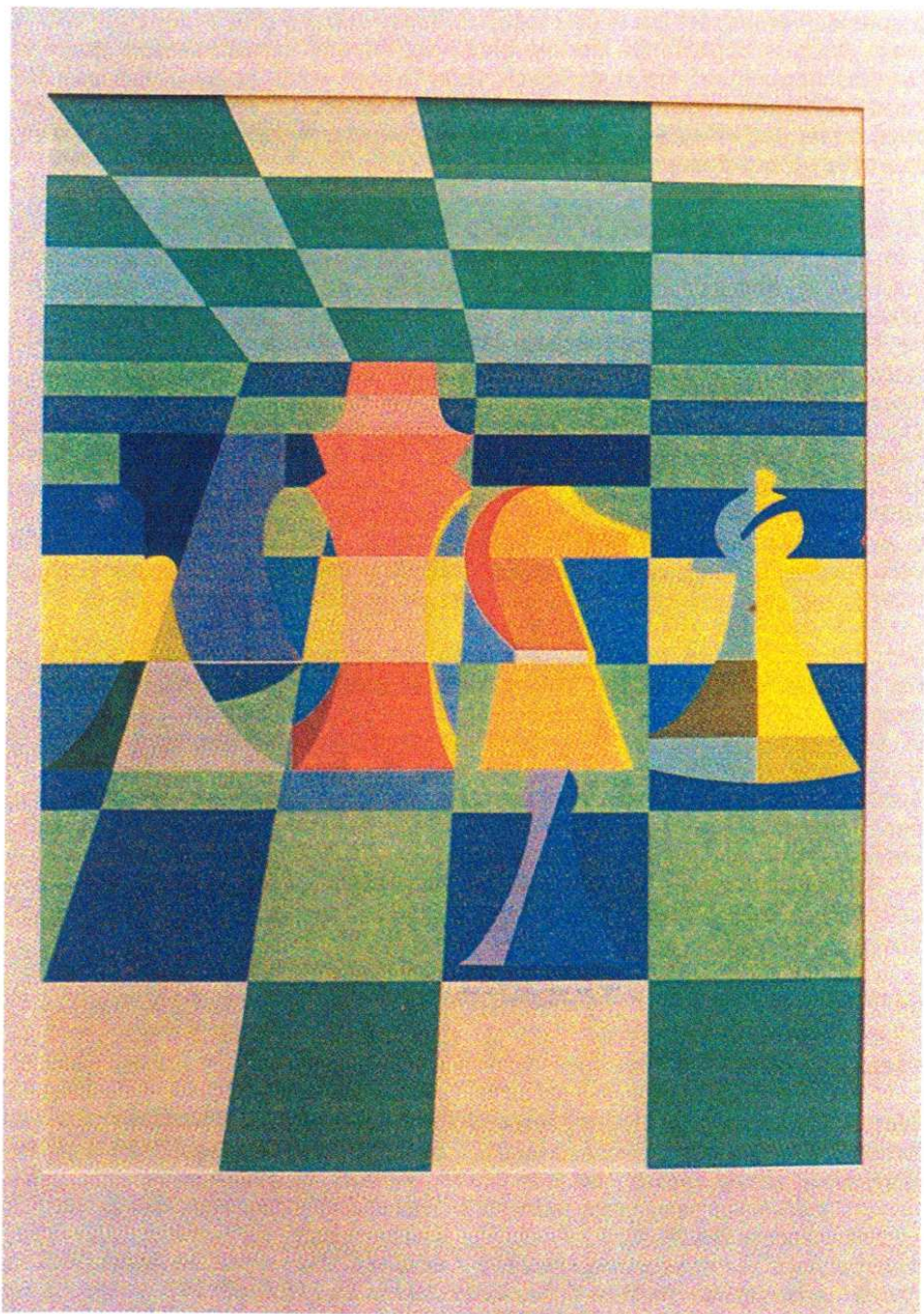
Het werk van Ruud Maliangkay werd diverse malen geëxposeerd bij grote schaaktoernooien en is opgenomen in de collecties van verschillende musea.

Hier stopt de necrologie van Evert Maliangkay. Het zijn indrukwekkende woorden over het leven van een bijzonder zachtmoedig mens met een grote passie voor het schaken.

Ruud en ik woonden binnen een straal van 10 kilometer van elkaar, en in de laatste 20 jaren hebben we dikwijls bij hem thuis onze inzichten over het schaken uitgewisseld en ontelbare schaakstellingen geanalyseerd.

We kenden elkaar al sinds 1980 oppervlakkig vanuit het reguliere bord-schaakcircuit in Rotterdam. Maar rond 1990 viel onze gemeenschappelijke interesse in het correspondentieschaak samen. Hennie Maliangkay, de ruim 1 jaar jongere broer van Ruud, bereidde het eerste serieuze contact tussen Ruud en mij voor in een urenlang telefoongesprek met mij, zo staat nu nog in mijn geheugengegrift. Henniegenoot in diertijd trouwens landelijke bekendheid omdat hij als enige in een onder grote publiciteit in 1988 in Rotterdam georganiseerde simultaan de toenmalige dominante wereldkampioen Kasparov in een prachtige partij versloeg! Helaas is hij nu al jarenlang in de greep van de ziekte van Alzheimer.

Hennie en Ruud waren zeer close en competitief op schaakgebied. Zij speelden in hun jonge jaren thuis al lange serieuze tweekampen tegen elkaar. Ruud vertelde me ooit eens licht verontwaardigd dat een aantal door Hennie



Rudolf Maliangkay : "Staunton" (Gouache, 1983)

gespeelde verliespartijen in de megadatabases abusievelijk onder zijn (voor-) naam Ruud is opgeslagen. Hennie bleek de "frivole" schaker, Ruud meer de "wetenschappelijke" die theoretisch verantwoord wilde spelen. Vandaar dat Ruud zich in zijn middelste levensfase ging interesseren voor het schaken per brief, zoals dat in de vorige eeuw nog uitgevoerd werd. In 1986 startte hij daarmee op bescheiden niveau.

De correspondentiesuccessen van Ruud lieten echter niet lang op zich wachten : In 1991 Nederlands kampioen en het in 1989 gestarte NBC Bekertoernooi resulteerde pas in 1996 tot een eerste prijs, en de beker. Hij startte dit bekertoernooi als "M-klasse" speler, hij beëindigde dit toernooi als ICCF GM ! Na het behaalde kampioenschap in 1991 volgden jaren achtereen hoge klasseringen in internationale invitatie-toernooien, wat hem en passant binnen relatief korte tijd de titel van meester (IM) en spoedig erna die van grootmeester (GM) opleverde. Ook wist hij zich te plaatsen voor de finale van het wereldkampioenschap. In deze in 1999 gestarte WK-finale behaalde Ruud zijn grootste succes in het correspondentieschaak door in 2004 met 10 uit 16 als 2e in het wereldkampioenschap de zilveren medaille in de wacht te slepen. Vize-Weltmeister, zoals de Duitsers het altijd zo treffend verwoordden. In 2008 kwam daarna nog een bronzen medaille bij voor hem als teamspeler van het Nederlandse team dat als 3e in de Olympiadefinale finishte.

Dat Ruud voor zijn kennismaking met het correspondentieschaak ook in het "gewone" bordschaken ervan blijkt af over schaaktalent te bezitten, daarvan getuigden zijn 3 aaneengesloten RSB-jeugdstitels tot 20 jaar: in 1959 (als 16-jarige!), 1960 en 1961. Ook toen hij later als kunstenaar actief was, zag hij kans af en toe deel te nemen aan een toernooi. In 1980 bereikte hij in het sterk bezette 750 jaar-Zwolle weekendtoernooi een mooie met o.a. Rini Kuijff en Bert Enklaar gedeelde 1e plaats. Verder was hij zo ongeveer in de periode 1980-2000 lid van de schaakvereniging SV Rotterdam, lange tijd ook Volmac Rotterdam geheten. Niet altijd even actief, maar wel geregeld als invaller optredend in het 2e team dat meestal hoog in de KNSB acteerde, tot aan de hoofdklasse toe.

Erelijst schaken van Ruud Maliangkay:

-Bordschaak:

Jeugdkampioenschap Rotterdamse Schaakbond, 1959,1960,1961: 1e (3x achtereen)

Weekendtoernooi Zwolle 750 jaar, 1980: Winnaar ex aequo

-Correspondentieschaak:

Nederlands kampioenschap K-20, 1989-1991: 1e (10,5 uit 14)

Europese Meestergroep EU/M/GT/313, 1989-1994: 2e (12 uit 14)

Nederlandse Bekertoernooi, 1989-1996: 1e en cup

WK 19, halve finale, 1991-1996: 1e (11 uit 13) en IM-titel

Olympiade 12, voorronde, bord 5 (NL), 1992-1995: 10 uit 11
FAX-toernooi, groep A, 1994-1995: 2e (11 uit 14) en GM-titel
WK 17, 3/4

finale, 1995-2002: 2-3e, (12,5 uit 16) en plaatsing voor WK 16(!)-finale
WK 16, finale, 1999-2004: 2e (10 uit 16) en zilveren medaille
Frantisek Batik Memorial, 2003-2006: 3e (8,5 uit 14)

Olympiade 15, voorronde, bord 4 (NL), 2003-2005: 6,5 uit 11

Olympiade 15, finale, bord 4 (NL), 2006-2008: 8 uit 13 en NL-team 3e
(bronzen medaille).

Tot besluit een drietal partijen van Ruud, waaraan ik zelf analyses heb toegevoegd.

Wit R.J. Maliangkay [B08]

Zwart : T.E. Runting (Aus)

ICCF Olympiade12, voorronde, 1992

Deze partij speelde Ruud voor het Nederlandse Olympiadeteam. De beslissing valt niet toch direct, wegens de vrije witte a-pion, op de damevleugel. Maar op de andere vleugel wordt zijn Australische opponent na een rustige voorbereiding door een stukoffer plotseling matgezet.

1.e4 d6 2.d4 Pf6 3.Pc3 g6 4.Pf3 Lg7 5.Le2 0-0 6.0-0 Lg4 7.Le3 Pc6 8.d5 Lxf3 9.Lxf3 Pe5 10.Le2 c6 11.a4 a5

11...Da5 vormt het alternatief.

12.Te1 Dc7 13.Ld4 Ped7 14.Lf1 e6 15.g3 Tfe8 16.Lg2 exd5 17.exd5 Txe1+ 18.Dxe1 Te8

Foutief is 18...Pb6?! 19.dxc6 Te8 (19...bxc6 20.Pb5!) 20.Pe2 bxc6 21.Dxa5 Txe2 (21...c5 22.Lxf6 Lxf6 23.Db5 Tb8 24.a5 Pd7 25.Dc6 Dxc6 26.Lxc6 Pe5 27.Ld5 Txb2 28.a6 en de a-pion beslist) 22.Lxb6.

19.Dd2 Pb6 20.dxc6 bxc6 21.Te1 d5

Tot een positionele witte houdgreep leidt 21...Pc4?! 22.Txe8+ Pxe8 23.De2 Lxd4 24.Dxc4 Lxc3 25.Dxc3 d5 26.Dc5.

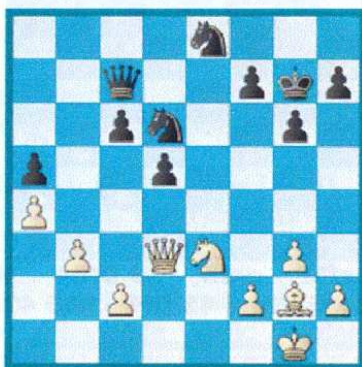
22.b3 Pc8 23.Txe8+ Pxe8 24.Pd1 Pcd6 25.Pe3 Pf6 26.Dd3 Pfe8

De beoogde bezetting van veld e4 met

een zwart paard mislukken telkens:
26...Pde4 27.c4 Dd6 28.cxd5 cxd5
29.Db5 Db4 30.Dxb4 axb4 31.Pxd5
met pionwinst of 26...Pfe4 27.Lxg7
Kxg7 28.c4 met groot voordeel.

27.Lxg7 Kxg7?!

Het betere 27...Pxg7 voorkomt voorlopig de volgende opstoot.



28.b4! axb4 29.Dd4+ f6

Even slecht is: 29...Pf6 30.g4 h6 31.h4 Pde4 32.Lxe4 Df4 33.g5 hxg5 34.hxg5 dxe4 35.Dxf6+ Dxf6 36.gxf6+ Kxf6 37.a5.

Hetzelfde gaat op voor: 29...Kg8 30.Dxb4 Pb7 31.c4 d4 32.Pc2 d3 33.Pe3 Dd7 34.Kf1 en de a-pion zal de zaak weer gaan beslissen.

30.Dxb4 Da7 31.a5 Pc8

Wit kan gemakkelijk het spel switchen tussen de dame- en koningsvleugel, bijv.: 31...d4 32.Pf1 c5 33.Db6 Pc8 34.De6 Ped6 35.Ld5 met een gevaarlijk initiatief.

32.Lh3 Ped6 33.c4 c5

2 andere opties:

a/ 33...dxc4 34.Pxc4 c5 35.Da4 Pxc4 36.Dxc4 Pd6 37.De6 Pb5 38.Db6 Dxb6 39.axb6 Pd4 40.Lg2 en de witte b-pion zal doorlopen.

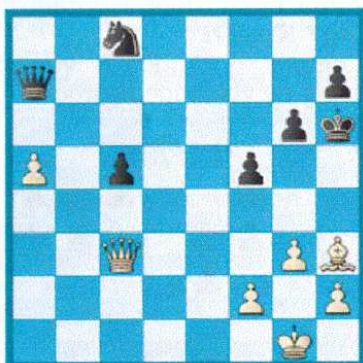
b/ 33...d4 34.c5 dxe3 35.cxd6 exf2+ 36.Kg2 c5 37.d7 cxb4 38.dxc8D b3 39.Le6 met winst.

34.Da4 dxc4

Na 34...d4 is 35.Pd5 f5 36.a6 Pf7 37.Dc6 Pcd6 38.Pf4 De7 39.Dxc5 winnend.

35.Pxc4 Pxc4 36.Dxc4 f5 37.Dc3+ Kh6

Na 37...Kf7 volgt met 38.Lf1 de genadeklap.



38.Lxf5! gxf5 39.Df6+ Kh5 40.Dxf5+ Kh6 41.Df6+ Kh5 42.h3



Het matnet is gesloten. Zwart geeft op.

Wit : R.J. Maliangkay [C18]

Zwart : M. Prizant (ENG)

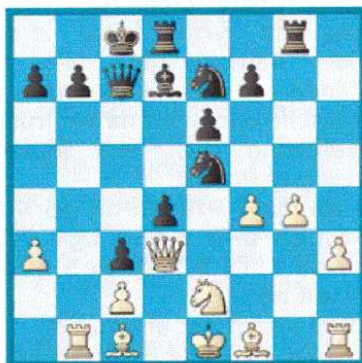
ICCF Fax-A 1994-95

Deze partij is van theoretisch belang. Een door Kasparov en Keene indertijd in een toonaangevend openingsencyclopedie aanbevolen stukoffer in een zijvariant van de Franse Winawer werd door Ruud genadeloos weerlegd!

1.e4 e6 2.d4 d5 3.Pc3 Lb4 4.e5 c5 5.a3 Lxc3+ 6.bxc3 Pe7 7.Dg4 Dc7 8.Dxg7 Tg8 9.Dxh7 cxd4 10.Pe2 Pbc6 11.f4 Ld7 12.Dd3 dxc3 13.h3

Een populaire opzet in die dagen.

13...0-0-0 14.Tb1 d4 15.g4 Pxe5?!



Volgens Keene en Kasparov in de Britse BCO/2 onduidelijk, maar die evaluatie moet door deze partij worden gewijzigd in: Wit heeft beslissend voordeel.

16.fxe5 Lc6 17.Tg1 Pg6 18.Dg3 Le4 19.Tb4!!

Een ijzersterke verbetering ten opzichte van 19.Lg2, zoals in Boll-Hyldkrog, (WK 14, halve finale 1982) gebeurde.

19...Dc5

Zie diagram volgende blz.



Praktisch geforceerd daar Zwart graag zijn d-pion wil behouden. Er zijn vele alternatieven die echter niet beter zijn. Hieronder worden in informatorstijl een zevental andere variaties als proeve uit de openingskeuken van Maliangkay opgediend!:

a/ 19...Dxe5 20.Tc4+ Lc6 (20...Kb8 21.Pxd4 Dxc3+ 22.Txc3 f5 23.gxf5 Lxf5 24.Tgxc3+-) 21.Txd4 Txd4 22.Dxe5 Pxe5 (22...Td1+ 23.Kxd1 Pxe5 24.Tg3 Pf3 25.Pxc3 e5 26.Ld3+-) 23.Pxd4 Td8 24.Pxc6 bxc6 25.Tg3+-

b/ 19...d3 20.Txe4 d2+ 21.Kd1 dxc1D+ (21...Td7 22.Dxc3+-) 22.Kxc1 Td5 23.Dxc3 Tc5 24.Db3+-

c/ 19...Pxe5 20.Lf4 f6 (20...Pf3+ 21.Dxf3 Lxf3 22.Lxc7 Kxc7 23.Pxd4 a5 24.Tc4+ Lc6 25.Lg2 Kd7 26.Pxc6 bxc6 27.Lxc6+ Ke7 28.Txc3+-) 21.Pxd4 Dc5 22.Lxe5 Dxe5 (22...fxe5 23.Tc4+-) 23.Dxe5 fxe5 24.Pxe6 Td6 25.Txe4+-

d/ 19...Lxc2 20.Pxd4 Dxe5+ 21.Dxe5 Pxe5 22.Pxc2 (22.Tg3+-) 22...Pf3+ 23.Kf2 Pxc1 24.Kxc1 f5 25.Tc4+ Kb8 26.g5 e5 27.Txc3!

e/ 19...a5 20.Txd4 Lxc2 21.Txd8+ Txd8 22.Pxc3 Pxe5 23.Lf4 f6 (23...Td3 24.Lxe5 Txc3 25.Lxc7 Txc1 26.Lf4 Ld3 27.Pe2 Th1 28.Kf2 f5 29.g5+-) 24.Lxe5 fxe5 25.De3 Ld3 26.Pd1+-

f/ 19...Kb8 20.Pxd4 Dc5 21.Pxe6

fxe6 22.Txe4+-

g/ 19...Td7 20.Pxd4 Dxe5 21.Dxc3+ Tc7 22.De3 Lxc2 23.Dxe5 Pxe5 24.Lf4 Tc5 25.Tg3 Lh7 26.Tb5 Pd7 27.Txc5+ Pxc5 28.Tc3 b6 29.Pb3+-

20.Df2!

Hernieuwde aanval op pion d4 en doorgang verlenend aan de g-toren naar de 3e rij.

20...Pxe5 21.Tg3 Pc6 22.Txc3!



Zwart geeft op. Optimale profijt van de diagonaal gepende zwarte d-pion!

Wit : R.J. Maliangkay [B08]

Zwart : D.A. Mohrlök (GER)

ICCF WK 16 Finale (1999-2003)

Deze partij toont lange tijd een spannende strijd totdat de zwartspeler in de heetst van de strijd een onnauwkeurigheid begaat. In de complicaties na het witte dameoffer blijken de 2 torens de dame in het eindspel te gaan domineren, zoals Ruud met veel precisie etaleert. **1.e4 d6 2.d4 Pf6 3.Pc3 g6 4.Pf3 Lg7 5.Le2 0-0 6.0-0 c6 7.a4 Pbd7 8.a5 Dc7 9.h3 e5 10.dxe5 dxe5 11.Le3 Ph5!**

Ten tijde van deze partij gold als hoofdvariant Zwarts volgende zet: 11...Td8 met deze voorbeelden: 12.Db1! Pf8 13.Da2 Le6 (13...Pe6? 14.Lb6!) 14.Da3! (14.Da4 Ph5 15.Tfd1 Pf4 16.Lf1 Txd1 17.Txd1

De7!= Spasski-V.d.Wiel, Reykjavik 1985) 14...Ph5 15.Tfd1 Pf4 16.Lf1 Lf6! (16...Pd7 17.b4 h6 18.Td2 Lf8 19.Db2 b5 20.axb6 axb6 21.b5 Txa1 22.Dxa1 Lb4 23.Db2 c5 24.Td1 Pf6 25.Txd8+ Dxd8 26.Pa4!± Timmerman-Temmink, NBC-25, corr. 1991-4) 17.Lc5 Pd7 18.Ld6 Dc8 19.Pe2!± Maliangkay-Kuiper, NBC/Cup, corr. 1995.

12.Dd2

12.Lc4 wordt beantwoord met 12... b5! 13.axb6 Pxb6 14.Lxb6 Dxb6 15.Pa4 Db4! Daarom moet eerst Dd2 gespeeld worden. Een gangbaar alternatief is; 12.Pd2!? Pdf6 13.Te1 Pf4 14.Lf1 Pe6 15.Pa4 Td8 16.Db1 De7 17.c3 Ph5 18.Td1,, 1-0(44), Simagin,V-Liberzon, V, Moskou 1963.

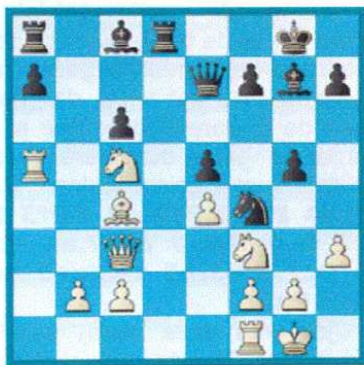
12...Pf4 13.Lc4 b5!

Slecht is: 13...Td8 14.Tfd1 Lf6 15.Dd6 Dxd6 16.Txd6 Le7 17.Td2± V.d.Hooven-Kuiper, NBC/Ch, corr. 1991.

14.axb6 Pxb6 15.Lxb6 Dxb6 16.Pa4 Dc7

Nu aanvaardt de zwarte dame noodgedwongen de terugtocht. Vergelijk de opmerking bij zet 12.

17.Pc5 De7 18.Ta5 Td8 19.Dc3 g5!



Een goed getimed tegenactie!

20.Tfa1 h5 21.Ph2 g4 22.hxg4 hxg4 23.Lf1!?

Om zijn greep op de damevleugel te



versterken, moet wit eerst zwarts aanval tot stilstand brengen. Het idee is g3 en vervolgens de afruil van de loper tegen het gevaarlijke zwarte paard op h3. De consequentie is wel dat zwart het loperpaar krijgt.

23...Td4!?

Een andere optie is om de aanvalsdruk te verhogen, maar schijnbaar behoudt Wit dan een klein voordeel: 23...Dh4 24.Dg3 Dxg3 25.fxg3 Ph5 26.Lc4 Td4 27.b3 Pxg3 28.c3 Td6 29.Pf1 Pxf1 30.Txf1 Lf6 31.Pd3 Ld8 32.Txe5 Lb6+ 33.Pc5 en Wit staat iets beter.

24.g3 Ph3+ 25.Lxh3 gxh3 26.Pf3 Td6 27.Pd3 Lg4 28.Ph4 Td4!?

28...h2+ 29.Kxh2 Th6 30.Pxe5 Lf6 31.Kg1±.

29.f3 Le6 30.Kh2 Kh7!

Lijnruiming voor een torenzet naar h8 voor aanvullende vuurkracht. Op dit moment zal Maliangkay hebben beseft dat zijn initiatief op de damevleugel is gestrand, en dat hij een nieuw invalshoek nodig heeft.

31.De1!?

Andere pogingen zijn:

a/ 31.b3 Lf6 32.Pf5 Lxf5 33.exf5 e4!.

b/ 31.Dc5 Df6 32.Txa7 Txa7 33.Dxa7 Dg5 34.Tf1 Dd2+ 35.Tf2 De3-+;

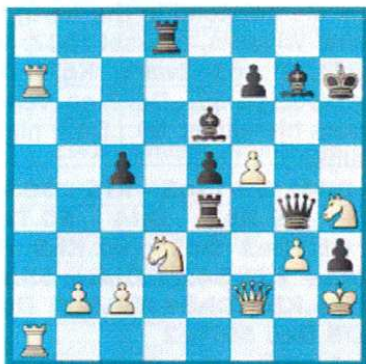
c/ 31.Pf5 Lxf5 32.exf5 e4 33.De1 Lf6 34.fxe4 Txe4 35.Df1 Te2+ 36.Kxh3

Th8 met initiatief.

**31...Tad8 32.Txa7 Dg5 33.Df2 c5
34.f4!?**

Een aanvalsplan dat een dameoffer
impliceert.

34...Dg4 35.f5 Txe4



36.fxe6! Te2

De partij culmineert weldra in een
climax!

37.Txf7 Tf8!

De Duitser speelt de beste zet om op
een remise aan te sturen, want noch:
a/ 37...c4 38.e7 Th8 39.Pf5 cxd3
40.Txg7+ Dxg7 41.Dxe2 dxe2
42.Pxg7 Kxg7 43.Te1 Kf6 44.Txe2
Te8 45.Kxh3+- noch

b/ 37...e4 38.e7 Te8 39.Te1 exd3
(39...Txf2+ 40.Pxf2 De6 41.Pxe4 Kh8
42.Tf4 Txe7 43.Pf6 Lxf6 (43...Dxe1
44.Pg6 mat) 44.Txe6 Txe6 45.c3 Tb6
(45...Te2+ 46.Kxh3 Kg7 47.b4±)
46.Kxh3 Kg7 47.Tc4 Txb2 48.Txc5±)
40.Txe2 Dxe2 41.cxd3 Dxf2+ 42.Txf2
Txe7 43.Tc2 Td7 44.Txc5 Lxb2 (44...
Txd3 45.b4±) 45.Tb5 Lf6 (45...Lc3
46.Tb3 Txd3 47.Kxh3 Kh6 48.Pg2 Tf3
49.Pf4+-) 46.Tb3 Lxh4 47.gxh4 Kg6
48.Kxh3± zouden voldoende zijn.

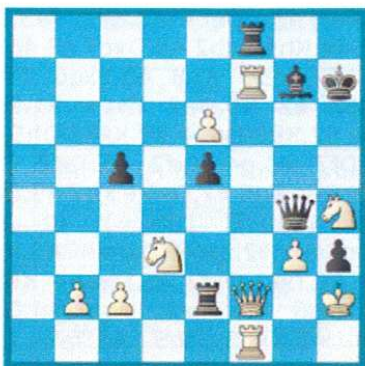
38.Tf1

Zie diagram rechtsboven

38...e4?

De zwartspeler zou zich moeten inlaten
met de volgende remisevariant:

Schaakschakeringen, nummer 409, december 2010 - 11 -



38...Txf7! 39.exf7 e4 40.Pf4 Txf2+
41.Txf2 e3

a/ 42.Tf3 Dd7 43.Ph5 Dd2+ 44.Kxh3
e2 45.Pxg7 e1D 46.f8D Dh1+ 47.Kg4
Dd4+ 48.Kh5 Dxg7 49.Df5+ Kh8
50.g4!?

(50.Dxc5 Dd1! onduidelijk)

50...Dh7+

50...Dh2 51.Tf2 Db8 52.Pg6+ Kh7
53.Pe5+ Kh8 54.Pf7+ Kg8 55.De6+-
51.Dxh7+ Kxh7 52.g5

(52.Tf7+ Kg8 53.Tc7 Dd5+ 54.Pf5
De5 55.Tb7 Dd5)

52...Dh2 53.c3 Dxb2 54.g6+ Kg8
55.Pf5 De2 56.Kg4 De4+ 57.Tf4
Dg2+ 58.Kh5 Dh3+ 59.Kg5 Dg2+
60.Kf6 Dc6+=)

b/ 42.Te2 Dd7 43.Pf3 De7

(43...Lxb2 44.f8P+)

44.g4 Df6 45.Pe6 Kh8 Best 46.Peg5
(46.Txe3 Dxf7 47.Kxh3 Lxb2
onduidelijk)

46...Lh6 47.Kxh3 Lxg5 48.Pxg5
Dh6+ 49.Kg3 Kg7 50.Pe4 c4 51.g5
Db6 52.Kf3 Kxf7 (52...Dxb2 53.g6
Db6 54.Th2±)

53.Txe3 Kg6 54.Tc3 Dg1 55.b3 cxb3
56.cxb3 Dh1+ 57.Kf4 Dh4+ 58.Ke3
Dh3+ 59.Kd4 Dd7+=]

39.Dxe2!

Het verlokken alternatief 39.e7!?
faalt waarschijnlijk om te winnen
39...Txf7 40.e8D Tf6 41.Pf4 (41.
Da4 Txf2+ 42.Pxf2 (42.Txf2 Ld4
43.Da7+ Lg7 44.Dxc5 exd3 45.cxd3
Lxb2 46.Txe2 Dxe2+ 47.Kxh3

Dxd3=) 42...De6! 43.Kh1 (43.Db5 Txc2 44.Kh1 Txb2 45.Dxc5 e3 46.Pf3 Txf2 47.Pg5+ Kg8 48.Pxe6 Txf1+ 49.Kh2 e2 50.De7 Th1+ 51.Kxh1 e1D+ 52.Kh2 De2+ 53.Kxh3 Dh5+=) 43...Df7 44.g4 Txf2 45.Txf2 Dxf2 46.Dxe4+ Kg8 47.De6+ Kh7 48.Df5+ Dxf5 49.gxf5 Lxb2=) 41...Txf4 42.Dg6+ (42.gxf4 Dxf4+ 43.Kxh3 Txf2 44.Txf2 Dxf2 45.Dxe4+ Kh8=) 42...Dxg6 43.Dxe2 Dg4 44.Dxg4 Txg4 45.Kxh3 Tg5 46.Te1 Lxb2 47.Txe4.

En het is maar zeer de vraag of Wit ondanks zijn pluspion dit eindspel kan winnen.

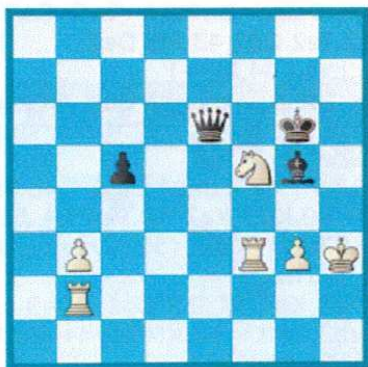
39...Dxe2+ 40.T1f2 exd3

Of 40...Dd1 41.e7± en 40...De3 41.Pf5+-

41.Txf8 Dxe6

Het paard vs. looper-eindspel is kansloos na 41...Lxf8 42.Txe2 dxe2 43.Pf3 Kg6 44.Kxh3 Kf6 45.Kg2 Kxe6 46.Kf2 Lg7 47.c3 Kf5 48.Kxe2 Lh6 (48...Kg4 49.Pd2+-) 49.Kd3 Kg4 50.Pe5+ Kxg3 51.Kc4+-

42.T8f3 dxc2 43.Txc2 Ld4 44.b3 Le3 45.Tb2 Lg5 46.Pf5 Kg6 47.Kxh3



Het eindspel van 2 torens + g-pion tegen de dame is een technische winst. De eerste stap moet nu een afruil van de lichte stukken zijn.

47...De4 48.Tb2 Kh5 49.Kh2 De1 50.Pd6 Le3 51.Tf1 Dd2+ 52.Kh3 Dxd6 53.Txe3 Dd7+ 54.Kg2 Dd5+

55.Kg1 Kg6 56.Tfe1!

Een opstelling van de torens op de f-lijn is twijfelachtig, aangezien de zwarte dame dan over meer manoeuvreerruimte beschikt. Instructief voor dit eindspel is de positie die ontstond in the partij Van der Wiel-Winants, Brussel 1987: Wit: Kg4,Rf3,Tf6, g3 Zwart: Kg7, De2. Zwart speelde 89...Dd7? en verloor. In plaats hiervan is 89...De2! niet zo duidelijk.

56...Dd4 57.T1e2 Kf5 58.Kh2 Dh8+ 59.Kg2 Dd4 60.Te5+ Kf6 61.T2e3 Dd2+ 62.Kh3 Dd4 63.Te6+ Kf7 64.g4 Dh8+ 65.Kg3 Dd4 66.Kh4 Dh8+ 67.Kg5 Dg8+ 68.Kf5 Dc8 69.Te2

Geduld blijft een schone zaak! Wit wil zijn koning alleen naar g5 spelen wanneer Zwart niet met zijn dame op g8 schaak kan geven.

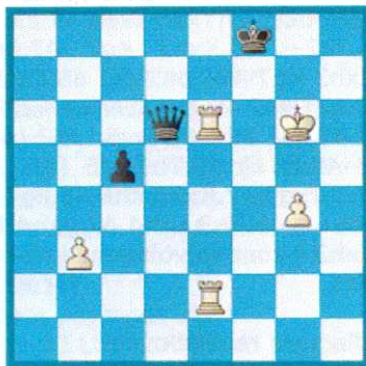
69...Dd7 70.Kg5 Dd5+

70...Dxe6? 71.Txe6 Kxe6 leidt natuurlijk tot een elementair verloren pionneindspel voor Zwart.

71.T6e5 Dd8+

71...Dxb3 72.Te7+ Kf8 73.Te8+ Kg7 74.T2e7+ en de zwarte dame moet ertussen.

72.Te7+ Kf8 73.Kg6 Dd6+ 74.T7e6



Zwart geeft op, hij kan nu een verloren pionneindspel niet meer ontlopen.

1	2467	Mesquita, Ubirajara M.	2571	GM Michiel Plomp
2	2421	Sánchez, Milton Gonçalves	2463	SM Joop Jansen
3	2417	IM Santos, Marcos Antonio dos	2451	SM Boris Tsoukerman
4	2388	SM Ferreira, Natalino Constâncio	2400	Bert Westera
5	2371	Fagnoli, Rodrigo Veloso	2367	IM Ronald Ritsema
6	2367	SM Silva, Flávio Arnaldo Braga da	2353	Hermand Dullemond
7	2342	Almeida, Ramiro da Costa	2363	IM Gert Legemaat
8	2316	SM Rain, Ricardo Ernesto	2318	John Elburg
9	2280	Costa, Berto José	2288	Kor Bronts
10	2263	Prado, Luiz do	2294	Wim van Vugt
11	2232	SM Fuzishawa, Richard	2250	Wim Velker
12	2229	Fonseca, Paulo Roberto P. da	2240	Jan Vosselman
13	2218	Dutra, Paulo Bechara	2204	Frans Hanssen
14	2211	Kover, Prof. Dr. Warner Bruce	2169	Aart Kogeler
15	2195	IM Carlsen, Torben Erik	2167	Ralph Keijzer
16	2193	Lima, José Luiz Marques	2154	Alan de Geus
17	2184	Kaupert, Vanildo João	2154	Tom de Ruitter
18	2179	Moraes, Francisco José Baena de	2109	Henk Schulenberg
19	2179	Leite, Denis Moreira	2068	Peter Rotte
20	2169	Dantas, Roberto	2008	Jeroen van Gool
21	2157	Marczykoski, Paulo Roberto T.	1998	Peter Paul Geluk
22	2141	Silva Filho, Alcindo Luz Bastos da	1997	Mark van Rooijen
23	2114	Pregun, Jorge André	1987	Ralph Schunken
24	2093	Bueno, Telmo Sebastião	1968	Jos van Raan
25	2086	Brião, Paulo Amílcar Goenez	1933	Hein Stallinga
26	2082	Amaral, Rogério Einloft do	1971	Willem van der Linden
27	2000	Neves, Bianor de Oliveira	1716	Hans Kemperman
28	1918	Baptista, Gerson de Souza	1700	Gerard Lonnee
29	1913	Morato, Altamir Penha		Rick Goetzee
30	1901	Velasques, Wagner Kern		Marcel Schellens