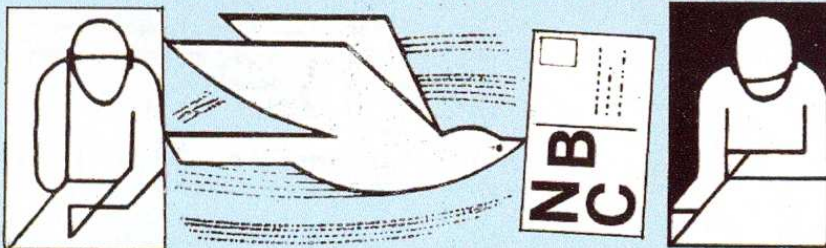
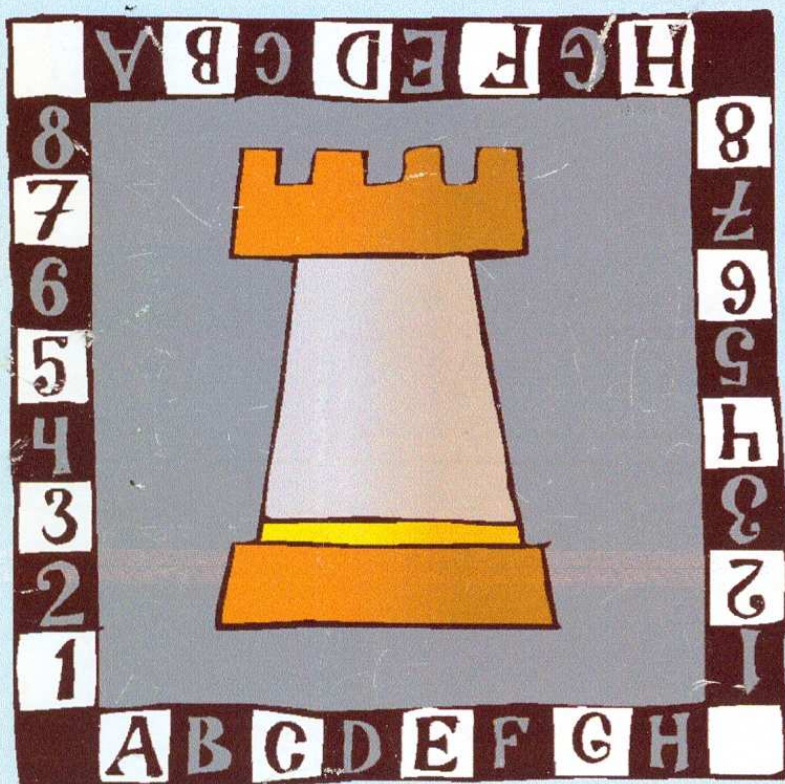


SCHAAKSCHAKERINGEN



Nederlandse Bond van Correspondentieschakers

Bondsorgaan Nr. 385 september 2008



In dit nummer

**Bijdrage Albert Hebels
Van Perlo (Torens)
ICCF Thema's 2009**

N.B.C.



Voorzitter : T. de Ruiter,

Gr. W. de Oudelaan 223, 1412 AT Naarden
Tel. 035 - 694 35 56, Email : t.de.ruiter@consunet.nl

Secretaris : H.P.J. Visser,

Pottenbakkersdonk 432, 7326 PE Apeldoorn
Tel. 055 - 541 24 25, Email : hpjvisser@chello.nl

Penningmeester : S. Sieswerda,

M. van Nimwegenpad 8, 3813 CL Amersfoort
Tel. 033 - 475 50 18

Postgiro : 13 65 400 t.n.v. Penningmeester N.B.C.

Alg. Westrijdleder & Publicaties : C.A. van Wieringen,

Jachthavenweg 8A, 1076 CZ Amsterdam
Tel. 020 662 8089, Email : cavanwieringen@cs.com

Internationale Contacten : A.A. van 't Riet,

Peperstraat 84, 2801 RG Gouda.

Tel. 0182 - 67 99 98

Email : aa.riet@inter.nl.net

Schaakchakeringen & De Postduif

Redactie : C.A. van Wieringen
Opmaak & Productie : C.A. van Wieringen
Medewerker : J. van den Braak
Redactie-adres : Jachthavenweg 8 A, 1076 CZ Amsterdam
Telefoon : 020 - 6 62 80 89
Email : nbcpost@cs.com

Reacties, Kopij & Partijen : Eventueel in onderling overleg met redactie, de voorkeur gaat uit naar Word-bestanden (DOC, RTF, geen DOCX) of Chessbase-bestanden (PGN of CBV).



Tarieven I.C.C.F.-toernooien

Webserver / Email / Post

Kwalificatiegroepen		WK en EK toernooi	
M-klasse	€10,00	WK voorronde	€40,00
H- en Open klasse	€7,00	WK EK 1/2 finale	€40,00
		WK kandidaten	€30,00
IGM-normgroepen	€45,00		
IM-groepen	€30,00	ICCF Thema	€10,00



Wit: Albert Hebels

Zwart: Alberto Gonzalez Freixas

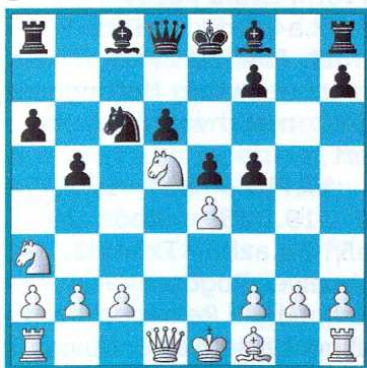
cr WC27/ct04, 2007

Commentaar: Albert Hebels

Onderstaande partij werd in het kandidatentoernooi voor Wereldkampioenschap 27 gespeeld.

In drie witpartijen kreeg ik de Sveshnikov te bestrijden. Tweemaal speelde ik een relatief rustig systeem. In de derde partij koos ik een oude bestrijdingswijze, die zowel interessant als riskant is.

1.e4 c5 2.Pf3 Pc6 3.d4 cxd4 4.Pxd4 Pf6 5.Pc3 e5 6.Pbd5 d6 7.Lg5 a6 8.Pa3 b5 9.Lxf6 gxf6 10.Pd5 f5



Een variant, bijna zo oud als de Sveshnikov zelf. Het loperoffer is voor het eerst gespeeld in

Peresipkin - Sveshnikov, Kiev 1973. De variant was zeer populair in de jaren 1977-1978 en gold toen als een kritieke bestrijdingswijze.

11...axb5 12.Pxb5 Ta4!

De beste zet, ontdekt door Gorelov in 1977, en de zet die sedertdien als de weerlegging van het loperoffer geldt. Volgens de theorieboeken bereikt zwart met deze zet ten minste remise, en kan hij tamelijk risicoloos op meer hopen. In de jaren voordien was vooral 12...Ta7 gespeeld, maar daar kwam wit beter uit te voorschijn. Ook 12...Dg5 is minder goed na 13.Pdc7+ Kd8 14.Dd5.

Na de ontdekking van 12...Ta4 zijn de weinig gespeelde maar interessante alternatieven 12...Da5+ en 12...Tb8 overigens nooit meer grondig uitgeanalyseerd. Men zie hiervoor het inspirerende boekje van Tamas Horváth *The Sicilian with e5 in tournament practice*.

13.Pbc7+

Met 13.b4, een oude zet van Vitolinsh, wist Shirov in 2000 het loperoffer een tweede jeugd te geven. Hij won overtuigend van Lautier en Topolov, maar in Shirov - Kasparov, Linares 2002

en Luther - Leko, Essen 2002 werd wit weggespeeld. Daarna waagde de wereldtop zich er niet meer aan.

Als meest kansrijk voor zwart geldt nu 13...Txb4 14.Pbc7+ Kd7 15.0-0 Tg8, een zet die al door Kishnev was bedacht in 1984. Remise is overigens 13...Dh4 14.0-0 Tg8 15.c3 f4 16.Dxa4 Txc2+ ½ - ½ Luther - McShane, Lippstadt 2000. De laatste poging in die variant is 16.Pf6+. De Russische meester Solovjov speelt dit met enige regelmaat.

13...Kd7 14.0-0 Txe4 15.Dh5 Pd4

Deze zet van Tamas Horváth geldt als het sterkste antwoord. Het is ook een teken dat zwart op winst speelt, 15...Dh4 en 15...Pe7 eindigen bijna geforceerd in remise:

- a) 15...Dh4 16.Dxf7+ Le7 17.g3 Tg4 18.Pb5 f4 19.Tad1 fxg3 20.fxg3Txc2+ 21.hxc2Dxc2+ ½ - ½ Coco - Pantaleoni, cr 1983.
- b) 15...Pe7 16.Dxf7 Kc6 17.c4 Dd7 18.Pa8! Pg6 19.Pb4 Kb7 20.Dd5+ Kb8 21.Pc6+! Kxa8 22.Db5! Db7 23.Da5+ Da6 24.Dc7+ Db7 25.Da5+ ½ - ½ Grünfeld - Fleck, Lugano 1980.

Zie diagram rechtsboven

16.f4N

Eennieuwtje. Samen met Jan Weide onderzocht ik de diagramstelling. De meest gespeelde zetten zijn 16.Dxf7 en 16.c3. In een aantal correspondentiepartijen is 16.f3



geprobeerd. Deze zetten kwamen ons echter niet als voldoende kansrijk voor. Een kort overzicht van de hoofdvarianten:

- a) 16.Dxf7 Kc6! (16...Le7 biedt wit de gelegenheid tot 17.Pa8!, bijvoorbeeld Df8 18.Pf6+ Kd8 19.Dxf8+ Txf8 20.Pxe4 fxe4 21.Pb6 Lb7 22.c4 zoals in Veroci-Petronic - Porubszky, Zalaegerszeg 1979, met wederzijdse kansen) en nu:
- a1) 17.b4 Dd7 18.b5+ Pxb5 19.Dxd7+ Lxd7 20.Pxb5 Kxb5 21.a4+ Kc6 22.Pf6 Tc4 is 0-1 in Velimirovic - Tamas Horváth, Stara Pazova 1983,
- a2) 17.a4 Dd7 18.Dh5 Pe2+ 19.Kh1 Pf4 20. Pxf4 Dxc7, Bryson - Lawton, Nottingham 1987, met voordeel voor zwart
- a3) 17.Pb4+ Kb7 18.Pb5+ Dd7 19.Dd5+ Kb6 20.a4 Pxb5 21.axb5 Txb4 22.c4, en hoewel Rogozenko in *The Sveshnikov Reloaded* deze stelling als ietwat onduidelijk aanmerkt, heeft zwart waarschijnlijk het betere spel, bijvoorbeeld 22...Db7 23.Dd2 Tg8, of 22...Lh6.

b) 16.c3 Pe2+ 17.Kh1 Kc6! 18.g3
 Een trieste noodzaak, aldus Rogozenko, om zowel f4 als h4 te controleren, en nu 18... Kb7 19.Tae1 Tc4 met voordeel voor zwart in Mastrovasilis - Illescas Cordoba, Calvia ol 2004, of, zoals veel in correspondentiepartijen gespeeld, 18...Tg8, bijvoorbeeld 19.Df3 Dxc7 20.Pxc7 Kxc7 21.Dh5 Tg6 22.Dxh7 Le6 23.Tad1 Teg4 24.Dh8 Tg8 25.Dh3 f4 met winnend zwart initiatief in Perenyi - Tamas Horváth, Zamardi 1979.

c) 16.f3, en nu is 16...Th4 17.Dxf7+ Le7 18.g3 Th6 19.c3 Pe6 een analyse van Siewert met beter spel voor zwart, maar ook gewoon 16... Pe2+ 17.Kf2 Dh4+ 18.Dxh4 Txh4 19.Kxe2 Tc4 is prima voor zwart.

Cruciaal in de beoordeling van al deze varianten is de vraag in hoeverre de witte aanval doorzet. Worden de witte aanvalstukken teruggeslagen en lukt het wit niet de pionnen op de damevleugel aan de strijd te laten deelnemen, dan is het pleit gewoonlijk snel beslecht in zwarts voordeel. Zwart activeert zijn loperpaar, bezet de g-lijn en neemt de aanval over (zoals in variant b).

De zet 16.f4 is profylactisch. Veld h4 wordt afgeschermd, en de witte dame blijft kijken naar f5 en f7. Daarnaast kan de witte dame, indien nodig, gemakkelijk switchen naar de damevleugel via h3 of d1. Als zwart passief speelt gaat wit verder met de

standaard pionnenstormloop op de damevleugel. Tenslotte moet zwart steeds rekening houden met het eventuele slaan op e5 waardoor het centrum openkomt, en de latente dreiging c3.



16...Kc6

Een logische voortzetting, in lijn met de andere hoofdvarianten.

De stelling is te complex om direct tot een allesomvattend oordeel te komen.

Een paar andere, illustratieve mogelijkheden:

a) 16...Tg8 17.Dxf7 (nu wel) Le7 18.Pa8! en wit staat duidelijk beter

b) 16...Le7 17.c3 Pe2+ (17...Pe6 18.Dxf7 Pxc7 19.Dxf5+ Ke8 20.Dxe4 Pxd5 21.Dxd5 Db6 met gelijke kansen) 18.Kh1 Kc6 19.fxe5 dxe5 20.Txf5 Pf4 21.Txf4 exf4 22.Df3 met tweesnijdend spel

c) 16...f6 (om het centrum te bevestigen) 17.c3 Pe2+ 18.Kh1 Kc6 19.fxe5 fxe5 20.c4 ook met wederzijdse kansen

d) 16...Lb7 17.c3 Pe2+ 18.Kh1 Lxd5 19.Pxd5 en zwart is gedwongen tot het weinig

aanrekkelijk Ke6.

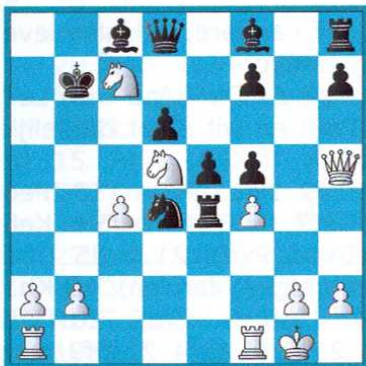
e) 16...Pe2+ 17.Kh1 Kc6 en
bijvoorbeeld 18.Tae1 Pxf4
19.Txe4 Pxf5 20.Tc4+ is
eeuwig schaak.

17.c4

De dame terugzet 17.Dd1 is, nu
de zwarte koning vrijwillig naar
de damevleugel is gegaan, ook
een interessante mogelijkheid.
Bijvoorbeeld 17.Dd1 Le6 18.c4
Lxd5 19.Pxd5 Da5 (19...Tg8
20.Da4+) 20.b4 Da7 21.Kh1 Kb7
22.a4!

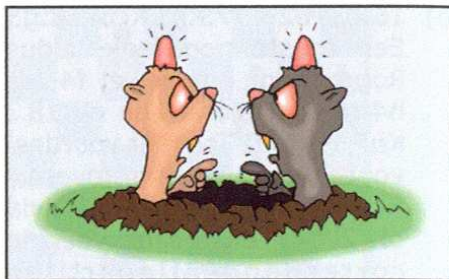
17...Kb7

Zwart brengt zijn koning verder
in veiligheid. Na 17...Le6 kan wit
overgaan naar de variant uit de
vorige aantekening. Op 17...Tg8
volgt 18.b4 met behoud van
aanval, op 17...Pe2+ 18.Kh1 Lg7
kan 19.Dh3 volgen. Een ander
idee is 17...Pe6.



18.Dh3

Dreigt de dame om te spelen
naar de damevleugel. Nu is 18.a4
minder goed, men zie 18...Le6
19.a5 Dd7! 20.a6 Ka7 en wit
heeft moeilijkheden om verder
te komen, bijvoorbeeld 21.b4
Pe2+ 22.Kh1 Lxd5 23.Pxd5 Pxf4.



De zwarte opstelling met Le6 en
Dd7 is heel geschikt om de witte
aanval af te slaan.

18...Kb8

Opnieuw een goede zet. Op
18...Le6 zou 19.Da3! volgen,
bijvoorbeeld 19...Lxd5 20.Pxd5 en
wit houdt aanval. Heel slecht is
dan 20...Pe2+ 21.Kh1 Pxf4 wegens
22.Tf3, maar met 20...De8 of
20...Tg8 kan zwart het evenwicht
waarschijnlijk bewaren.

19.a4

Op een directe overrompelings-
poging als 19.Da3 heeft zwart
in 19...Lb7 20.Pa6+ Kc8 21.Pab4
Tg8! 22.Da7 en nu Te2 of Pe2+
kansrijke antwoorden. Direct 21...
Te2 22.Da7 Dc7! is een originele
manier om remise te maken.

19...Le6

Minder goed is 19...Lb7 wegens
20.a5 Ka7 21.b4! met een sterke
witte aanval.

20.a5 Dc8

Op 20...Dd7 volgt 21.a6 of 21.Da3
met wit initiatief.

21.a6 Ka7

Gedwongen.

22.Kh1

Ook de enige! Zie bijvoorbeeld
22.b4? Lxd5 23.Pxd5 Dxc4 en
24.Tfc1 faalt op 24...Pe2+.

Het is belangrijk dat zwart geen
schaak heeft.



22...Lxd5

Zwart wikkelt af naar remise. Een interessant idee om de strijd gaande te houden is 22...Le7, om met Ld8 de positie van het paard op c7 aan te tasten.

23.Pxd5 Dxc4

Na 23...Te2 24.Tfc1 moet zwart 24...Txb2 spelen omdat wit na andere zetten met b4 een sterke aanval begint. Na het plausibele vervolg 25.Tab1 Db8 26.Pc3 Le7 27.Pb5+ Txb5 28.cxb5 Ld8 zal het ongeveer gelijk staan. Waarschijnlijk is 25.Dh5 sterker.

24.Tfc1 Dxd5

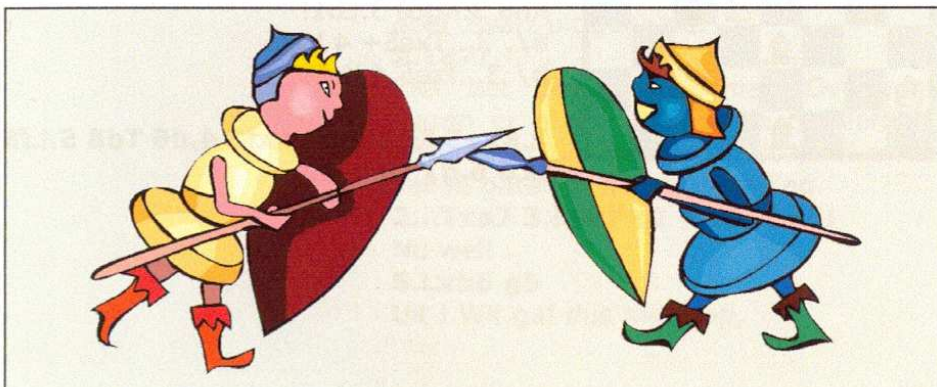
Ook 24...Te1+ verandert de uitkomst niet. Zie: 24...Te1+ 25.Txe1 Dxd5 26.Tec1 Lg7 (om de

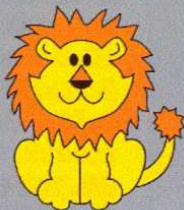
onderste rij te dekken) 27.Tc7+ Ka8 28.Dc3 Pb5 29.Tc8+ Ka7 30.De3+ Pd4 (30...Dd4 31.Dc1) 31.Dc1 Pe6 32.Txh8 Lxh8 33.Dc8 Pxf4 34.Dc7+, met eeuwig schaak.

25.Tc7+ Ka8

Met 25...Kb6 kon zwart het zich nog onnodig moeilijk maken. Het vervolg 26.Tb7+ Kc6 27.Da3 verleidt zwart wellicht tot 27...Dc5 28.b4! Pb5 29.Da5 Txb4 30.a7 Lh6 31.Da6+ Kd5 32.a8D Txa8 33.Dxa8 Ke6 34.De8+ Kd5 35.Dxf7+ en de witte koning komt in grote problemen. Correct is 27...Pc2 28.a7 Pxa3 29.a8D Dd2 met gelijk spel.

26.Tc8+ ½ - ½.





En dan nu de vorige keer beloofde stellingen: Een aardige promotiecombinatie is afkomstig uit de correspondentiepartij Marks-Clayton, corr.1994/'95.

Wit aan zet speelde

1.f4+!

en Zwart gaf op.

Enkele varianten: 1...Kf6 (1...exf4 2.gxf4+ Kxf4 3.Tg7 g5 4.h7 Th6 5.Txb7 en zo voorts.) 2.Td7 Lc6 3.h7 Tb8 4.Td6+ Kg7 5.Txc6 Txb2 6.Tc7+ Kh8 7.fxe5 Tb1 8.e6 Txd1+ 9.Kf2 Tb1 10.Tc8+ Kxh7 11.e7 en zo voorts.



Dan een pionoffer uit Kramnik-Leko, match Budapest 2001 (1).

1.e5! fxe5

Verliest ook, maar aardiger was het geworden na: 1...Txd5 2.Tb7+! Kh6 (2... Kh8 3.Kg6) 3.Lb1!

a/. 3...Txe5+ 4 Kxf6

b/ 3...fxe5 4.Ke6

2.Kxe5 f3 3.gxf3 Lxf3 4.d6 Td8 5.Lf5 Lc6 6.d7 en 1-0.



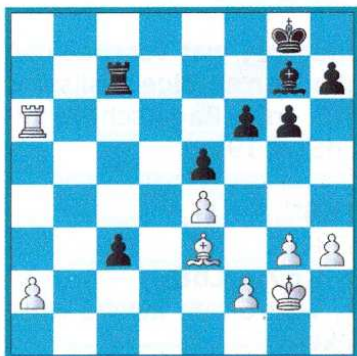
En kijken we ook eens naar dit diagram uit Fischer-Euwe, Leipzig 1960, waarin Wit weer een promotiecombinatie als volgt inleidt:

1.a5 f5 2.Lb8 Tc8 3.a6 Txc3 4.Tb5+ Kc4 5.Tb7!

Wit kon natuurlijk een stuk winnen met 5.Ta5 enz. maar dan zou Zwart nog lang door kunnen vechten. Fischer zag wat beters!

5...Ld4 6.Tc7+ Kd3 7.Txc3+ Kxc3 8.Le5!! en 1-0.

Ook dit zou je weer eerder in een studie, dan in de praktische partij verwachten.



Een leerzaam fragment uit de correspondentiepartij Flum-Flatau, 1964/65. Wit is aan zet en brengt zichzelf in de problemen met

1.Kf3

Deze zet maakt een studie-achtige winst mogelijk.

1...h5!

Verleidelijk was 1...c2 maar daar had Wit mee gerekend. Hij heeft dan 2.Lc1 en na 2...Lh6 3.Lxh6 g5 4.Txf6 en ineens dreigt mat. Maar door 1...h5 is dat er door zwart uit gehaald.

2.Ta7?

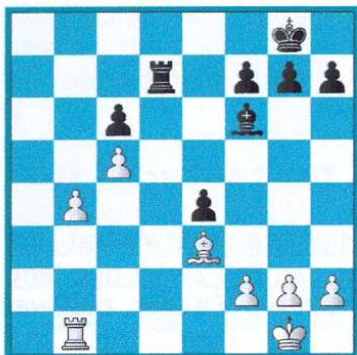
Ziet het gevaar nog niet. Overigens waren er al wel de nodige problemen, zoals blijkt uit 2.Ke2 c2 3.Lc1 h4! en er vallen gaten in de witte stelling.

2...Txa7 3.Lxa7 c2 4.Le3 Lh6!

Nu wel!

5.Lxh6 g5

Uit ! Wit gaf dus maar op,



Weer een ver opgerukte vrijpion zien we in [Glek-Schlosser, Budapest 1989](#). Wit kan daar de zaken forceren met:

1.b5 cxb5 2.Lf4!

en niet 2.c6? Tc7 3.Txb5 Kf8 4.Lc5+ Ke8 5.Tb8+? Ld8 6.Tb5 Txc6 en Wit is het spoor kwijt.

2...g5

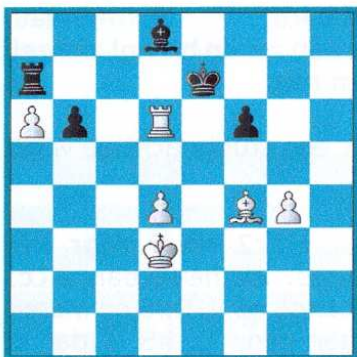
Ook 2...Td4 gaat niet 3.c6 Tc4 4.c7. Er dreigt nu Tc1.

3.c6 Td8 4.c7 Ta8 5.Ld6 Lc3 6.g3 b4 7.Lxb4 Le5

En nu de mooie slotzet:

8.La5!!

Daarmee is het bekeken, zie bij voorbeeld : 8...Tc8 9.Td1 Lxc7 10.Tc1 Lxa5 11.Txc8+ Kg7 12.Te8 en zo voorts.



We vervolgen met nog wat voorbeelden van afwikkelingen. Een aardige beslissing forceerde Wit in [Ragatschewsky-Zawerniajew, UdSSR 1972](#):

1.g5! fxg5 2.Th6

Er dreigt nu Th7+.

2...Kf8 3.Th8+ Kg7 4.Lb8!

Een hele mooie, waaruit de kwade witte bedoelingen blijken:

4...Kxh8 5.Lxa7 Lc7 6.d5! 1-0

De beslissende koningsmars naar b7 is niet te pareren.



En een heel aardig voorbeeld is [Sunye Neto-Velimirovic, Rio de Janeiro 1979](#) izt.

Wit is aan zet en kan simpel winnen met

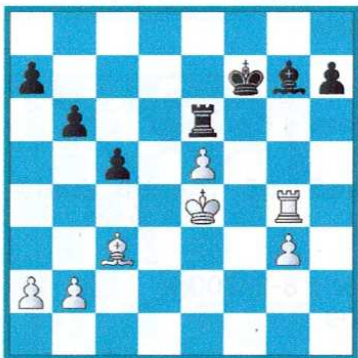
1.Lg2

Wit zag echter een mooiere mogelijkheid om zich maar helemaal van die torenverdediging te ontdoen en speelde : 1 Td5 Txd5 2.Lxd5 Kxd5 Nu zal de overblijvende looper het moeten opnemen tegen 2 vrije randpionnen en mogelijk

nog een vrijpion in het centrum. Velimirovic vocht nog taai door, gezien het vervolg: 3.Kf4 Ke6 4.Kg5 Lc6 5.a4 Le4 6.a5 Ld3 7.h5 Kf7 8.b4 Kg7 9.b5! Lxb5 10.Kxf5 Kh6 11.Kxg4 maar verloor na nog ca. 15 zetten toch.

1...Te2 2.h5 Txe3+ 3.Kf2

en de witte vrijpion op h5 dwingt de zwarte toren in een vrij uitzichtloze verdedigingspositie.



Een wat eenvoudiger voorbeeld zien we in [Forintos-Utasi, Hongarije 1986](#). Wit is aan zet en wikkelt af na:

1.Kd5 Lh8

of 1...Kf8 2.Tf4+.

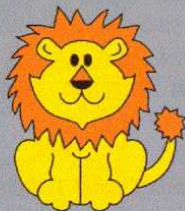
2.Th4 h6 3.Tg4 Te8 4.e6+! enz.



Met een vingeroefening sluiten we dit onderwerp af : [Kuijpers-Ghizdavu, Nice 1974](#). Hier mag u zeker niet missen:

1.Txb6+! en 1-0.

Volgende keer laat ik u wat mooie kwaliteitsoffers zien!



Nieuwe Thematoernooien in 2009

De ICCF heeft de nieuwe thematoernooien bekend gemaakt die in de loop van het jaat 2009 van start zullen gaan. Dat zijn zeven posttoernooien en eveneens zeven toernooien die op de webserver zullen worden gespeeld.

Inschrijven is mogelijk door 10 euro per gewenste groep (meerdere groepen per thema zijn mogelijk) over te maken op giro 1365400 t.n.v. Penningmeester NBC te Amerfoort, o.v.v. de gewenste toernooien (thema nummer/code, speelwijze, aantal groepen).

Voor webservergroepen tevens een email naar :
 Nol van 't Ret (aa.riet@inter.nl.net)



WS/1 A02 From's Gambiet

1.f4 e5 2.fxe5 d6 3.exd6 Lxd6
4.Pf3

Inschrijven voor : 8-1-2009
 Start : 1-2-2009



WS/2 C00 Frans, Reti

1.e4 e6 2.b3

Inschrijven voor : 22-2-2009
 Start : 15-3-2009



WS/3 E80/9 Konings-Indisch, Sämisch

**1.d4 Pf6 2.c4 g6 3.Pc3 Lg7 4.e4 d6
5.f3**

Inschrijven voor : 8-4-2009
Start : 1-5-2009



WS/4 A04 Vasconcellos

1.Pf3 c5 2.a4 d5 3.e4

Inschrijven voor : 25-5-2009
Start : 15-6-2009



WS/5 B13 Caro-Kann, Panov

1.e4 c6 2.d4 d5 3.exd5 cxd5

Inschrijven voor : 8-9-2009
Start : 1-10-2009



WS/6 C39 Koningsgambiet, Hongaars

**1.e4 e5 2.f4 exf4 3.Pf3 g5 4.h4 g4
5.Pe5 d6**

Inschrijven voor : 25-10-2009
Start : 15-11-2009



WS/7 E15 Dame-Indisch

1.d4 Pf6 2.c4 e6 3.Pf3 b6 4.g3

Inschrijven voor : 24-11-2009

Start : 15-12-2009



Post/1 D17 Slavisch, hoofdvariant

**1.d4 d5 2.c4 c6 3.Pf3 Pf6 4.Pc3 dxc4
5.a4 Lf5 6.Pe5**

Inschrijven voor : 25-12-2008

Start : 15-1-2009



Post/2 C94/5 Spaans, Breyer

**1.e4 e5 2.Pf3 Pc6 3.Lb5 a6 4.La4 Pf6
5.0-0 Le7 6.Te1 b5 7.Lb3 d6 8.c3
0-0 9.h3 Pb8**

Inschrijven voor : 8-2-2009

Start : 1-3-2009



Post/3 A60 Benoni, Martens Snake

**1.d4 Pf6 2.c4 c5 3.d5 e6 4.Pc3 exd5
5.cxd5 Ld6**

Inschrijven voor : 25-3-2009

Start : 15-4-2009



Post/4 B29 Siciliaans, Brohinka

1.e4 c5 2.Pf3 Pf6 3.e5 Pg4 4.h3 Ph6

Inschrijven voor : 8-5-2009

Start : 1-6-2009



Post/5 D85 Grünfeld

**1.d4 Pf6 2.c4 g6 3.Pc3 d5 4.cxd5
Pxd5 5.Ld2**

Inschrijven voor : 25-8-2009

Start : 15-9-2009



Post/6 A45 Blackmar Diemer

1.d4 Pf6 2.f3 d5 3.e4 dxe4

Inschrijven voor : 8-10-2009

Start : 1-11-2009



Post/7 C42 Russisch, Cochrane

1.e4 e5 2.Pf3 Pf6 3.Pxe5 d6 4.Pxf7

Inschrijven voor : 24-11-2009

Start : 15-12-2009